

# Amélie Catoir

Designer

---





Notre époque a besoin de changements d'attitudes fondamentaux de la part de chacun de nous. Notre époque a besoin de changements fondamentaux dans nos rapports à notre environnement naturel. L'ensemble des problèmes existants ne sera pas ici cité même si leur étude est très structurante pour l'approfondissement de ma démarche. C'est une expérience concrète que j'ai observé aujourd'hui pour vous faire part du point départ de mon travail.

Depuis 2004, j'ai été sensibilisée par l'abondance des déchets. Ce sont principalement des déchets alimentaires. Des déchets d'enfants principalement, présents sur les trottoirs, cours d'écoles, allées d'immeubles, parc pour enfants... Il y en a partout et de toutes les couleurs. Ces derniers m'ont inspirés bien des projets. Ils m'ont inspiré des poubelles en portage, des sacs à gouters, des emballages durables. La première fois que j'ai découvert un parc pour enfant investi de tous ces déchets, j'ai eu envie d'en savoir plus sur les causes de ces méfaits. J'ai eu envie d'en savoir plus et j'ai donc rencontré les enfants du quartier. De précieux éléments m'ont été donnés; ils me permettent aujourd'hui d'alimenter des ateliers destinés à la jeunesse et de la sensibiliser à l'Eco design.

Lors d'une de ces premières rencontres les enfants m'ont encouragé à utiliser des matières biologiques pour la confection de mes objets. C'est ainsi que j'ai trouvé du coton biologique arrivant du Benin en France sous forme de fil. Il est filé dans un Atelier du Roannais. Ce dernier m'a mené tout droit à rencontrer l'entreprise qui a ouvert la « filière chanvre » en France. La plante pousse dans les plaines de la Mongolie intérieure, région située au nord de la Chine, sous la responsabilité d'une coopérative respectueuse des droits humains et du travail. C'est l'antenne locale d'une entreprise danoise « Hempvalley » qui veille à un transport « vert » de la marchandise (bateau, camion) ainsi qu'à la teinture naturelle de ses textiles. A l'heure de la Biennale internationale de Design 2008, j'intégrais aussi une coopérative d'activité stéphanoise. L'esprit de mise en réseau, de partage complémentaire de compétences et de soutien professionnel innovant y règne. C'est un moyen simple de tester et mettre en application mon projet de création d'entreprise.

Juin 2009, mon premier client est le centre de loisirs spécialisé dans le domaine du design à Saint Etienne. Un trentaine de sacs à gouters munis d'une poche poubelle de tri voient le jour. Une collaboration étroite se crée avec une couturière lyonnaise d'un brillant niveau. Collaboration qui continue en s'améliorant toujours! Du fait de ce travail avec les centres de loisirs et groupes scolaires, la nécessité de diversifier mes choix de matières premières s'est fait sentir. Je fais des essais concluant avec de la bâche publicitaire récupérée et noue un accord avec une entreprise stéphanoise m'autorisant à venir récupérer de la matière première quand mon besoin s'en fait sentir.

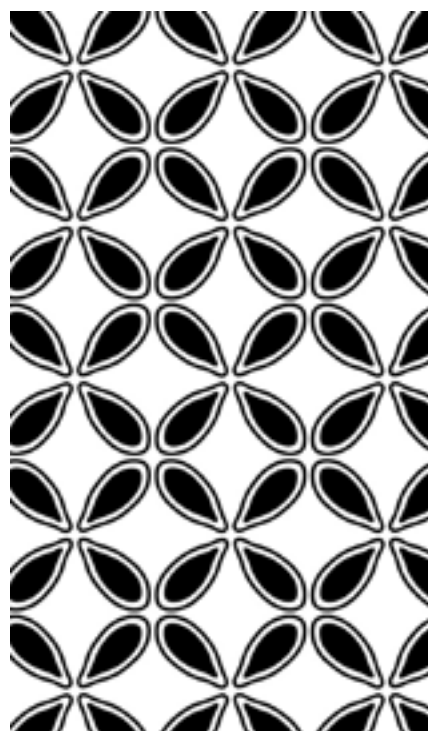
Dans la foulée, je signe une convention avec le Comité d'animation du parc de Montaud spécialisé dans l'éducation des jeunes à la protection de l'environnement. Il met un atelier de travail à ma disposition, dans le genre grand et gratuit, m'offrant ainsi un lieu idilique pour sensibiliser les jeunes du quartier au réemploi du déchet.

Mon univers est un univers coloré propre à l'enthousiasme de l'enfance, de l'exaltation à créer des valeurs pour l'environnement! J'anime mes tissus vierges avec des motifs que je crée, aidée par une infographiste du département et des sérigraphes utilisant des encres à l'eau. Mes sources d'inspiration sont la nature ( motifs graine, vague, fleurs) et la ville ( panneaux de signalisation.)

Pour les utilisateurs, l'enfant et le parent, l'objectif est de lui rendre le quotidien de la préparation du goûter voir du pique nique légère et créatrice de valeurs. Il s'agit de créer autour de l'objet des attitudes annexes comme laver à la main, fabriquer sa lessive écologique, préparer des denrées faites maison. Aujourd'hui des objets complémentaires comme un sac de courses et un meuble de rangement souple apparaissent quasi naturellement dans la lignée des mes premières propositions.







\*Sac cylindre

Sac à goûters « choco » en vrac

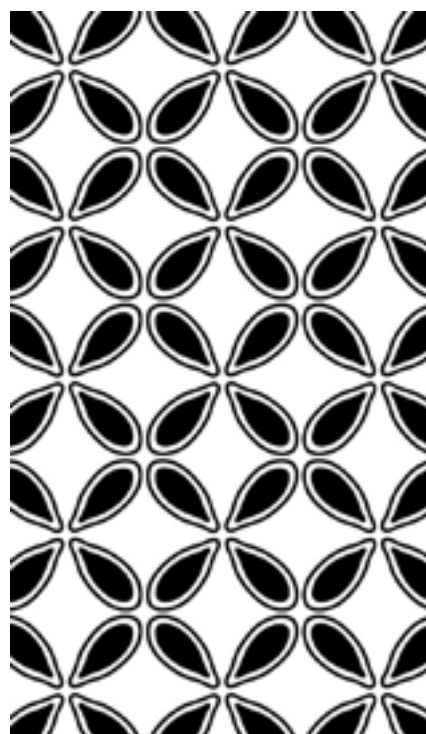
Sac pour transport+ doublure amovible pour  
emballage+poche poubelle à déchets ventrale

13 cm de haut 9 cm de diamètre corps en chanvre certifié bio

Origine Mongolie intérieure

Chaussette amovible coton jersey bio teinture naturelle





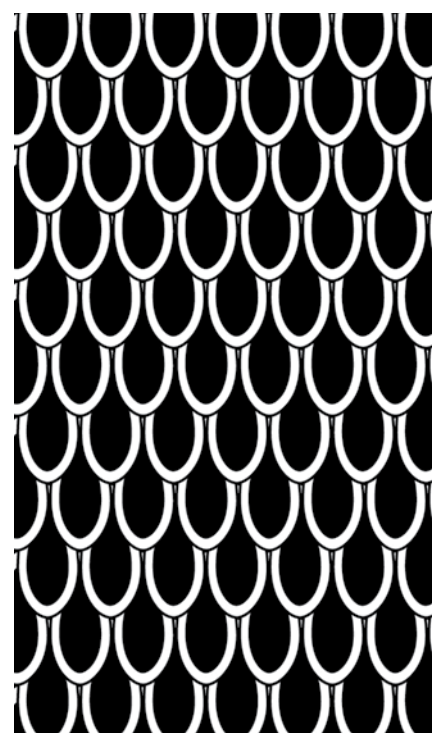
\* Sac trapèze

Sac à goûters « biscuit diététique » à l'unité  
Sac pour transport+ doublure amovible pour  
emballage+poche poubelle à déchets ventrale  
17,5 cm de long 10 cm de large corps en chanvre certifié bio  
Origine Mongolie intérieure  
Chaussette amovible coton jersey bio teinture naturelle  
origine Benin

\* Motif impression sur chaussette amovible







\*Serviette à goûters  
Serviette à « sandwich au chocolat maison »  
Système de pliage pour emballage, maintien et transport du goûter dans cartable  
48 cm de longueur par 31 cm de large coton bio origine Benin  
Doublure sérigraphie encre à l'eau

\*Motif écailles  
\*Forme globale raie manta





\*Serviette japon

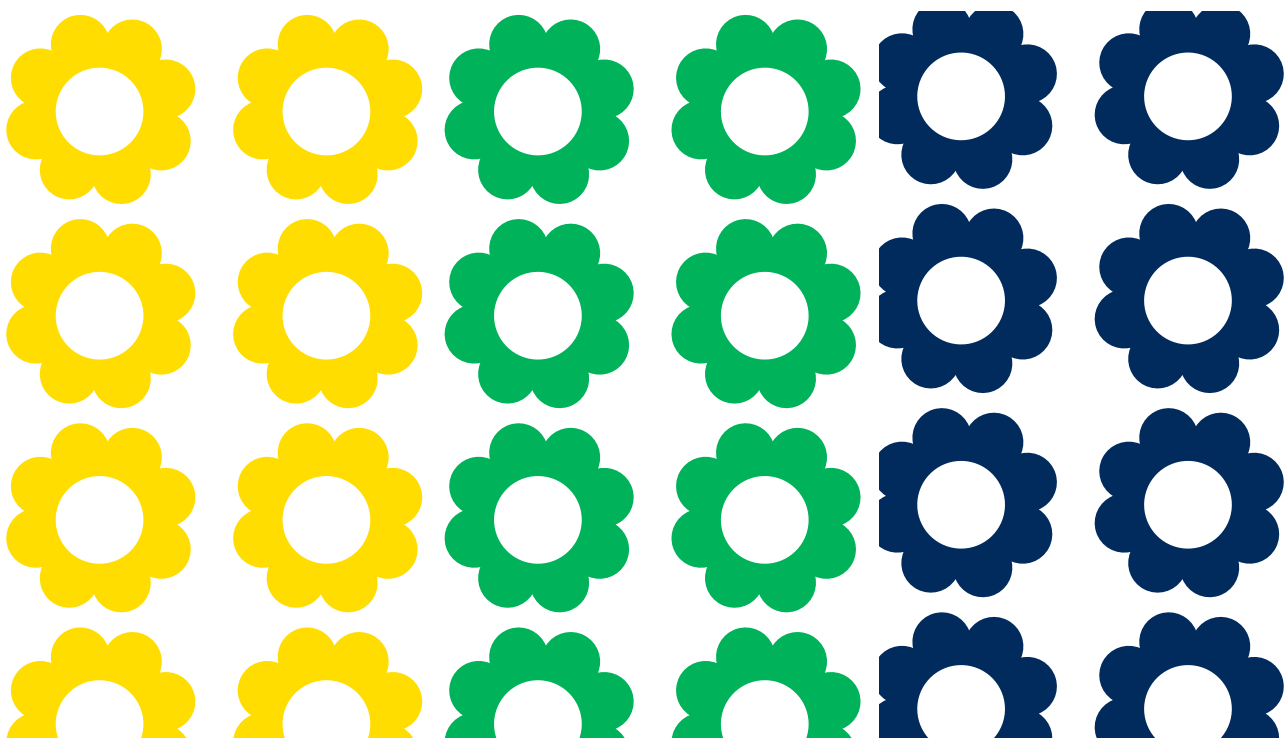
Serviette à « sandwich au chocolat maison »

Système de pliage pour emballage, maintien et transport du goûter dans cartable

64 cm de longueur par 24,5 cm de largeur coton bio origine Benin Doublure sérigraphie encre bio

\*Forme globale losange





\*Serviette triangle

Serviette pour club sandwich pain de mie

Système de pliage pour emballage, maintien et transport du sandwich dans le sac pour lunch

15 cm de longueur 16 cm de largeur

coton bio origine Benin

Transfert sur pan supérieur





Sac bento

Sac transport lunch bureau, bâche récupérée

30 cm de haut 23 cm de large

Sac à main

Sac de transport nécessaire du quotidien, bâche récupérée

19 cm de long 22 cm de haut

Sac poche

Sac de transport nécessaire minimum du quotidien, bâche récupérée

20cm de long 29,5 cm de haut

Sac de courses

Sac de transport des denrées du marché, zip unique

34 cm de long, 35,5 cm de haut





ECO DESIGNER

Amélie CATOIR/VARENNE

Vie et travail à Saint Etienne

Formée à l'Ecole Régionale des Beaux Arts de Saint Etienne.

DNAP, 1995

DNSEP, 1998

DESIGN D'OBJET, depuis Octobre 2009 :

Conception d'emballages à goûters et sandwichs durables.  
Reflexion autour du mode transport des denrées alimentaires en transit ( Sacs) et des moyens de rangements « doux » ( Meubles souples )

Choix de textiles biologiques et bâches publicitaires récupérées,  
partenariat entreprise de Saint Etienne

Objets à destination des enfants et de leur famille.

Contrat d'Appui au Projet d'Entrprise signée avec la coopérative  
l'Echo en 2009 puis avec Talents Croisés en 2010.

Points de vente récents: Cité du Design,boutique Saint Etienne

Musée d'Art Moderne, boutique Saint Priest en Jarez

ATELIER PEDAGOGIQUES, depuis 2003:

Fabrication d'objets avec des matières issues de la récupération.  
Intervention dans mon atelier ou dans les structures extérieures  
(groupes scolaires, centres sociaux)

Formation des animateurs stagiaire BAFA .

Projet en cours: développer un atelier ouvert aux femmes en partenariat avec Naturellement Parents.





Partenariat récent: Centre de loisirs de Beaulieu, conception sur commande d'une structure souple et amovible pour ranger pantouffles et doudous. 3/5 ans

Festival du Voyageur Planète Couleur, fabrication de badges. 5-11 ans

Formation stagiaires UFCV gourde, badges, pendentif, sac. Adultes

PROFESSORAT, depuis 2006:

Vacations

Dernier établissement : Collège Gambetta, Saint Etienne.

MEDIATION ET MONTAGE D'EXPOSITIONS, Depuis 1997:

Postes assurés: Guide, Biennale du design, Saint etienne

Assistante d'artiste, Le Magasin, Centre d'art contemporain, Grenoble.

Appel à projet

2009

Présentation du projet « Serviette à goûter » à l'Appel à Projet Développement Durable 2009 lancé par la région Rhône Alpes.

Encouragé par la ville de Saint Etienne et le service développement durable.

2010-2011

Suivi individualisé auprès des groupes scolaires ayant intégré les nouveaux programmes scolaires tels qu'il sont définis dans la circulaire 2007 E.D.D. Et pour le cycle 2 (CP-CE1) .

Les élèves « apprennent les interactions entre les êtres vivants et leur environnement, ils apprennent à respecter l'environnement ».

La circulaire précise aussi qu'il « s'agit toujours de faire appel aux sens (sensitivité) des élèves approche sensible de la nature, et, en parallèle, approche esthétique des paysages, c'est-à-dire d'abord affective et émotionnelle avant d'aller aux explications nécessaires.





Lieux d'intervention et de professorat

Avril 2011

Intervention pour la création d'une structure souple

Centre social de beaulieu 3/5 ans

Formation Animateurs stagiaire Bafa

Comité D'animation du parc de montaud/UFCV Adultes

Mars 2011

Festival planète couleur

Comité d'animation du parc de montaud 4/12ans

Février 2011

Intervention pour la création de badges issus de la récupération

Comité d'animation du parc de montaud 8/12ans

Septembre-Décembre 2010

Professeur vacataire d'Arts -Plastiques

Collège Gambetta 6ème/3ème

Juillet 2010

Intervention design écologique

Les francas 8/12ans

Formation animateurs stagiaire Bafa

Comité d'animation du parc de montaud/Les francas Adultes

Juin 2010

Intervention serviettes à goûters

Ecole maternelle de l'Alma GS

Mai-juin 2010

Professeur vacataire d'arts plastiques

Collège Gambetta 6ème/3ème

Avril 2010

Intervention serviette à goûters

Conseil municipal des enfants 8/12 ans





Intervention serviette à gouters Semaine du développement durable

Place Jean Jaurès Service développement durable, Saint Etienne

Intervention badges et poubelles issus du recyclage

Centre social de LOISO Sorbiers 6/10 ans

Février 2010

Intervention création poubelles de tri issues du recyclage

Centre social Chapelon 3/12 ans

Décembre 2009

Intervention sac à gouters bio

Centre social du Babet 8/10ans

Septembre2009 -Mars 2010

Intervention création de sac à dessin

Soutien du service éducation programme CUCS 2009

Amicale laïque du crêt de roch 6/10 ans

Juin 2009

Intervention sacs à goûters bio

Soutien ville de Saint Etienne Quartier Chavanel

Espace Boris Vian 8/10 ans





# Serviettes à goûters vertes

100% BIO

**SACS À GOUTERS,  
À PAIN, POUR LES COURSES**

**SETS ET SERVIETTES  
DE TABLES**

**RANGEMENTS SOUPLES  
POUR LA MAISON**

COTON - CHANVRE - PVC RECYCLÉ

[amelie.catoir@laposte.net](mailto:amelie.catoir@laposte.net)

**04 77 41 52 48**